

黑龙江省铁力市工农乡国土空间总体规划 (2021-2035)

HEILONGJIANGSHENG TIELISHI GONGNONGXIANG GUOTUKONGJIAN ZONGTI GUIHUA

公众征求意见稿

2024年1月

注：本次成果为草案公示版，最终以审批文件为准。

工农印象

■ 乡域总面积

289.42平方公里

■ 乡域七普总人口

常住人口4532人

规划范围 工农乡乡域行政辖区289.42平方公里，下辖10个行政村、3个农场、1个林场，共23个居民点。

规划期限 规划目标年为2035年，近期目标年为2025年，远景展望至2050年。

规划层面 “乡域+乡政府驻地”两个层面，此次规划将新一村与新兴村合并规划作为工农乡乡政府驻地。

综合区位条件好，优势较大

【地理区位优势】 地处铁力市北部与绥化市交界地带，毗邻伊春市翠峦区，处黑龙江省腹地中心位置。

【交通区位优势】 鹤哈高速从境内穿过，处于铁路、高速、国道交汇处，交通区位优势。

生态本底良好，自然资源丰富

【生态本底优势】 工农乡境内主要河流是呼兰河，其支流有依吉密河、头道河子、二道河子、三道河子等河流，均属松花江水系，水资源丰富。

【自然资源丰富】 野生动植物资源丰富，有野生动物80余种，药用植物有人参、平贝、五味子、刺五加等；特产有木耳、松树子、元蘑、榛子、猴头等。草场沟塘众多，饲草资源丰富，除适于农业生产外，还适于畜牧业、北药业、旅游业的发展。

目录

CONTENTS

P

- 01 目标与战略
- 02 国土空间开发保护格局
- 03 高质高量保障农业空间
- 04 培育绿色秀美生态空间
- 05 集约优化城乡建设空间
- 06 完善全要素基础保障体系
- 07 提升乡政府驻地建设质量
- 08 建立实施保障机制

» 01

Part

目标与战略

- 01 目标定位
- 02 产业导向
- 03 发展战略

» 1.1 目标定位

发展目标：

2020年11月，工农乡被授予**第六届全国文明村镇**称号

按照《中华人民共和国乡村振兴促进法》和国务院相关文件要求，文化和旅游部、国家发展改革委联合开展了全国乡村旅游重点村镇名录遴选推荐工作，北星村被列入拟入选的**第三批全国乡村旅游重点村**名单

发展定位：

铁力市特色农产品生产、加工基地
特色民俗乡村生态旅游地

发展愿景：

生态绿色的宜居乡镇
农业生产的模范乡镇
特色旅游的引领乡镇

1.2 产业导向

构建“两主一辅”的产业发展格局

粮食和北药为核心的
特色农产品生产与加工业

- 依托现有农产品加工产业，补齐短板，产业联动

两主 + 一辅

畜牧
养殖业

文创和民宿为核心的
特色民俗乡村生态旅游服务业

- 以北星村作为特色民俗乡村生态旅游服务业发展核心

- 依托现有生猪养殖产业，拓宽市场，补齐短板，完善商品链条

1.3 发展策略

为实现工农乡总体发展定位，本次规划提出四大发展策略，多维度规划纵深展开发展目标：

■ 生态优化战略：落实底线要求，夯实生态本底

以廊道连接与系统治理为重点，落实底线要求，构筑生态本底

■ 产业特色战略：构建特色农业，实现产业联动

以提升现代农业产业创新为引领，做强做优特色农业联动发展

■ 乡村振兴战略：发展乡村旅游，健全设施体系

以北星村为重点，发展特色民俗文化旅游，建立健全公共设施体系，助推乡村振兴

■ 集约发展战略：统筹全域空间资源，实施全域空间管制

以整合村庄闲置用地及低效用地为手段，促进全域空间高效集约利用

» 02

Part

国土空间开发保护格局

- 01 统筹划定三线，强化底线管控
- 02 优化国土空间总体格局
- 03 完善产业发展空间格局

》2.1 统筹划定三线，强化底线管控

永久基本农田

将稳定耕地、坝区集中连片优质耕地优先划为永久基本农田。严格落实耕地和永久基本农田保护任务。确保永久基本农田数量不减、质量不降、布局稳定。永久基本农田一经划定，任何单位和个人不得擅自占用或擅自改变其用途。



生态保护红线

生态保护红线内，自然保护区核心区原则上禁止人为活动，其他区域严格禁止开发性、生产性建设活动，在符合现行法律法规前提下，除国家重大战略项目外，仅允许对生态功能不造成破坏的有限人为活动。



城镇开发边界

按照集约适度、绿色发展要求划定城镇开发边界。城镇开发边界划定以城镇开发建设现状为基础，综合考虑资源承载能力、人口分布、经济布局、城乡统筹、城镇发展阶段和发展潜力，框定总量，限定容量，防止城镇无序蔓延。



2.2 优化国土空间总体格局

构建“一心、两带、四区”的总体空间格局

一心

工农乡经济发展核心

两带

呼兰河流域生态保护带

依吉密河流域生态保护带

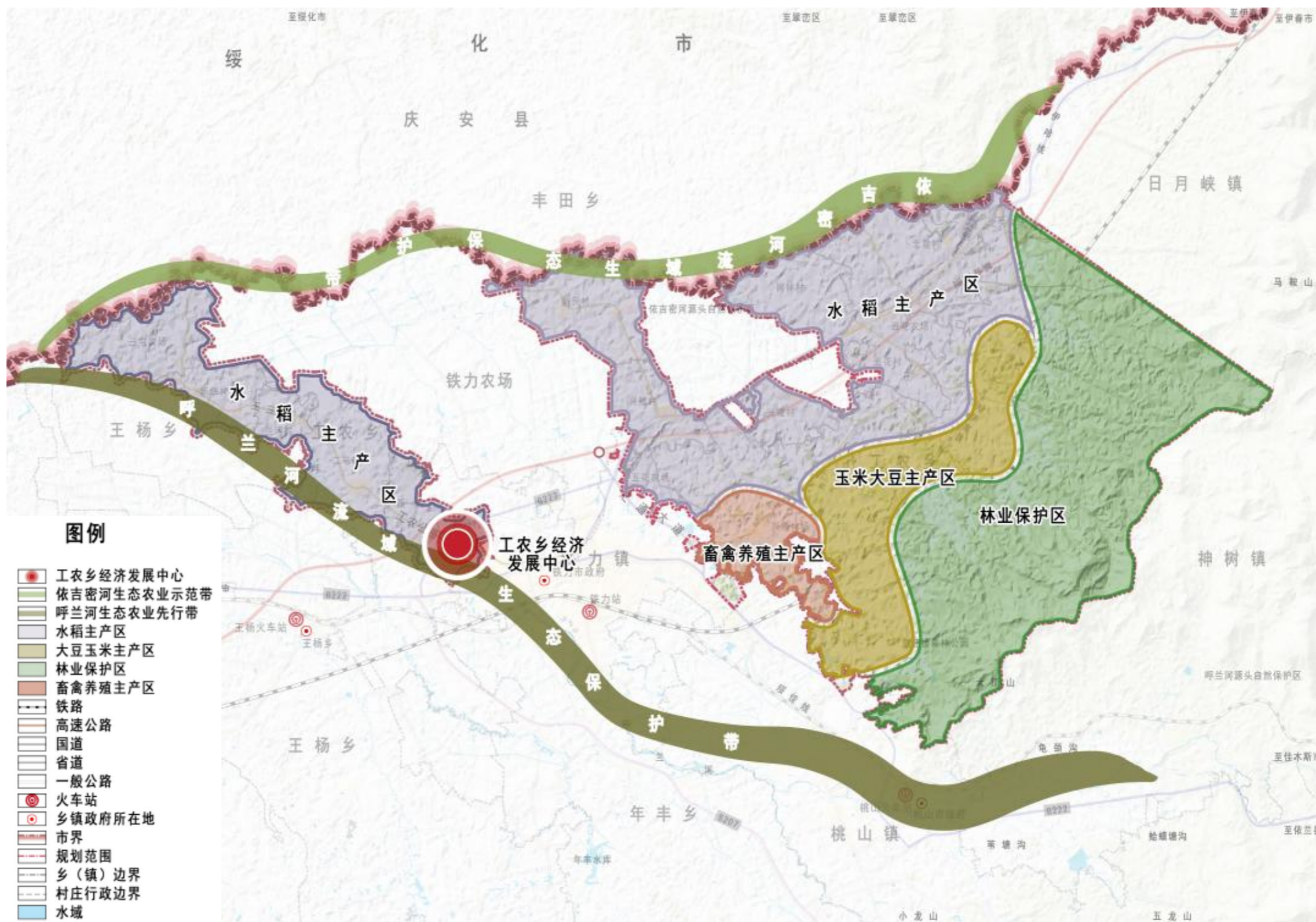
四区

水稻主产区

大豆玉米主产区

林业保护区

畜禽养殖主产区



2.3完善产业发展空间格局

构建“一带、三点、五区”的产业发展总体格局

一带

沿线产业经济发展带

三点

工农乡经济发展核心

北星村乡村旅游发展中心

兴隆村中药加工中心

五区

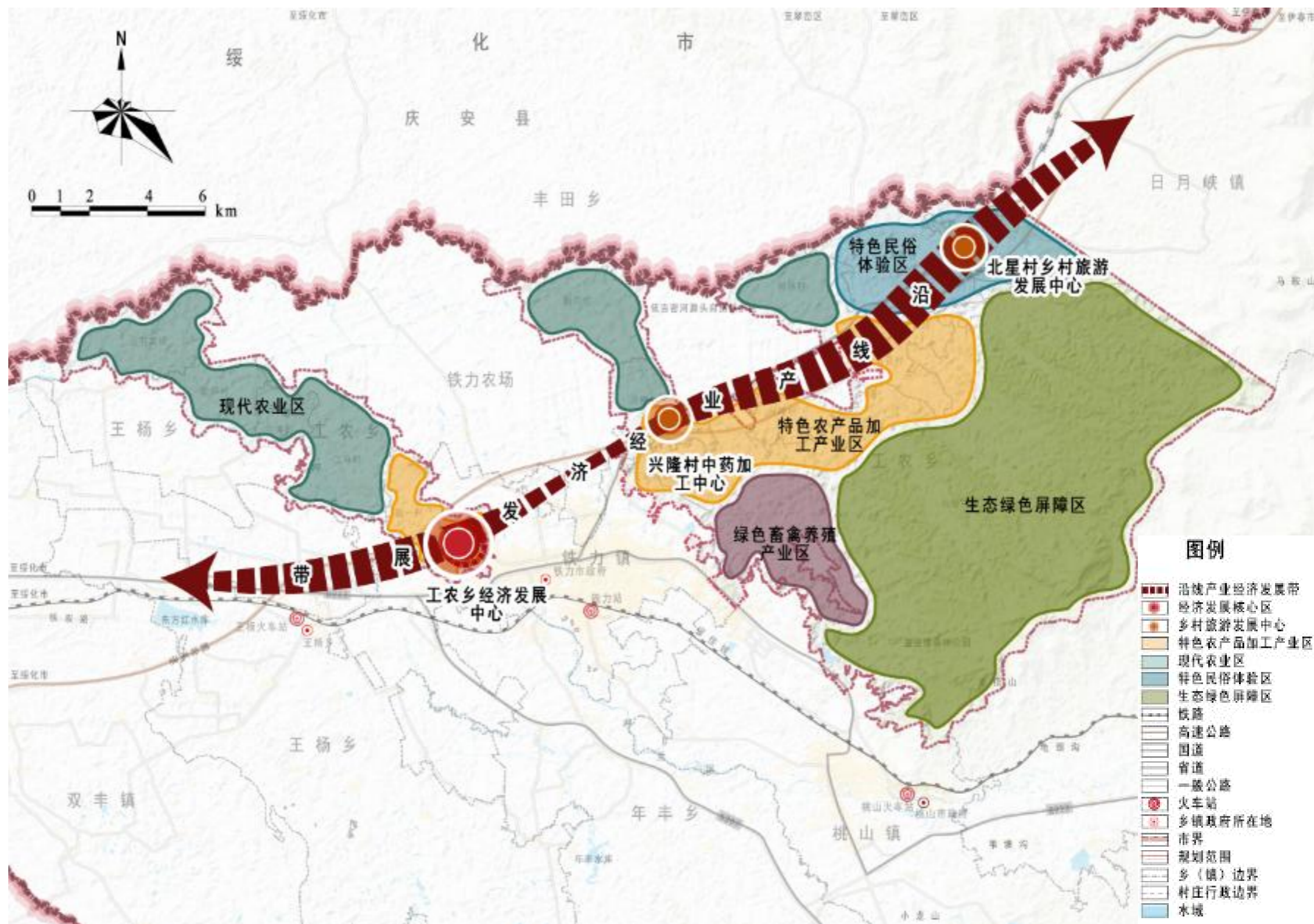
现代农业区

特色民俗体验区

特色农产品加工产业区

绿色畜禽养殖产业区

生态绿色屏障区



» 03

Part

高质高量保障农业空间

01 塑造四大农业生产区

02 严格落实耕地保护，确保区域粮食安全

3.1 塑造四大农业生产区

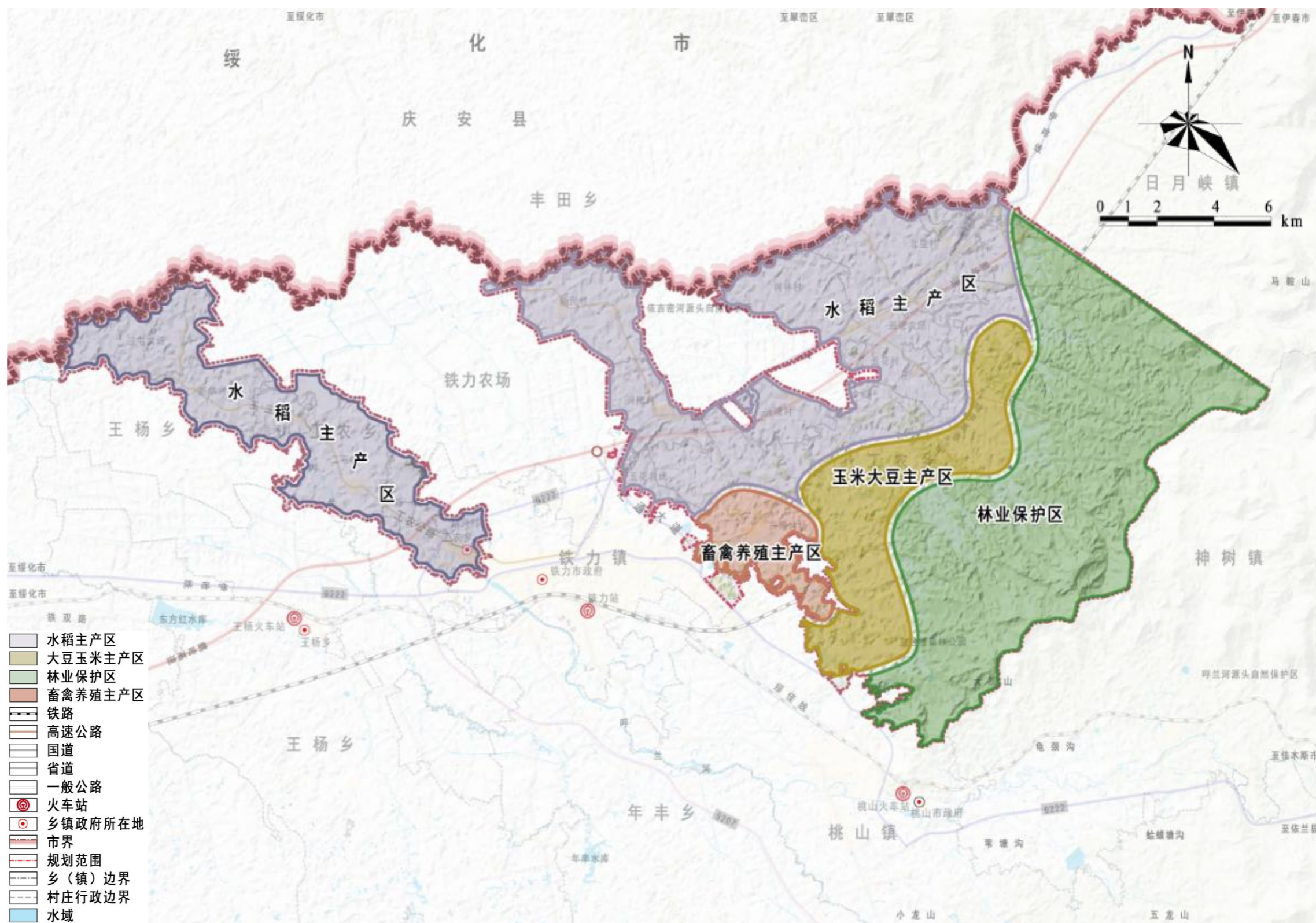
构建四大农业主产区

水稻主产区

大豆玉米主产区

林业保护区

畜禽养殖主产区



3.2 严格落实耕地保护，确保区域粮食安全

严格落实保护耕地和节约集约用地制度，坚决遏制耕地“非农化”、防止“非粮化”，确保粮食安全

严格落实耕地保护目标

- 坚决落实最严格的耕地保护制度和节约用地制度，坚持耕地保护优先、数量质量并重。
- 加大力度推进耕地恢复，提升补充耕地质量。
- 逐步扩大有机肥施用范围，实现生产与生态功能均衡。

严格实行永久基本农田特殊保护

- 严格实施永久基本农田用途管制，永久基本农田重点用于粮食作物种植，不得转为林地、草地、园地等其他农用地及农业设施建设用地。
- 健全耕地和粮食安全责任考核机制，将耕地和永久基本农田带位置下达至各行政村。
- 严格落实永久基本农田占用补划，永久基本农田一经划定，任何单位和个人不得擅自占用或者改变用途，在后期建设中确实难以避让的必须经严格的论证，按相关程序进行审批。

全面落实一般耕地用途管制

- 永久基本农田以外的一般耕地按照《中华人民共和国土地管理法》《土地管理法实施条例》等规定要求进行用途管制。
- 全面实施耕地“进出平衡”，严格控制耕地转为其他农用地。

» 04

Part

培育绿色秀美生态空间

- 01 构建生态安全格局
- 02 加强林草湿地保护
- 03 实施重点区域生态修复

4.1 构建生态安全格局

结合工农乡自然地理特征，构建“一屏、一源、两带”的生态安全格局



一屏

林地生态屏障



一廊

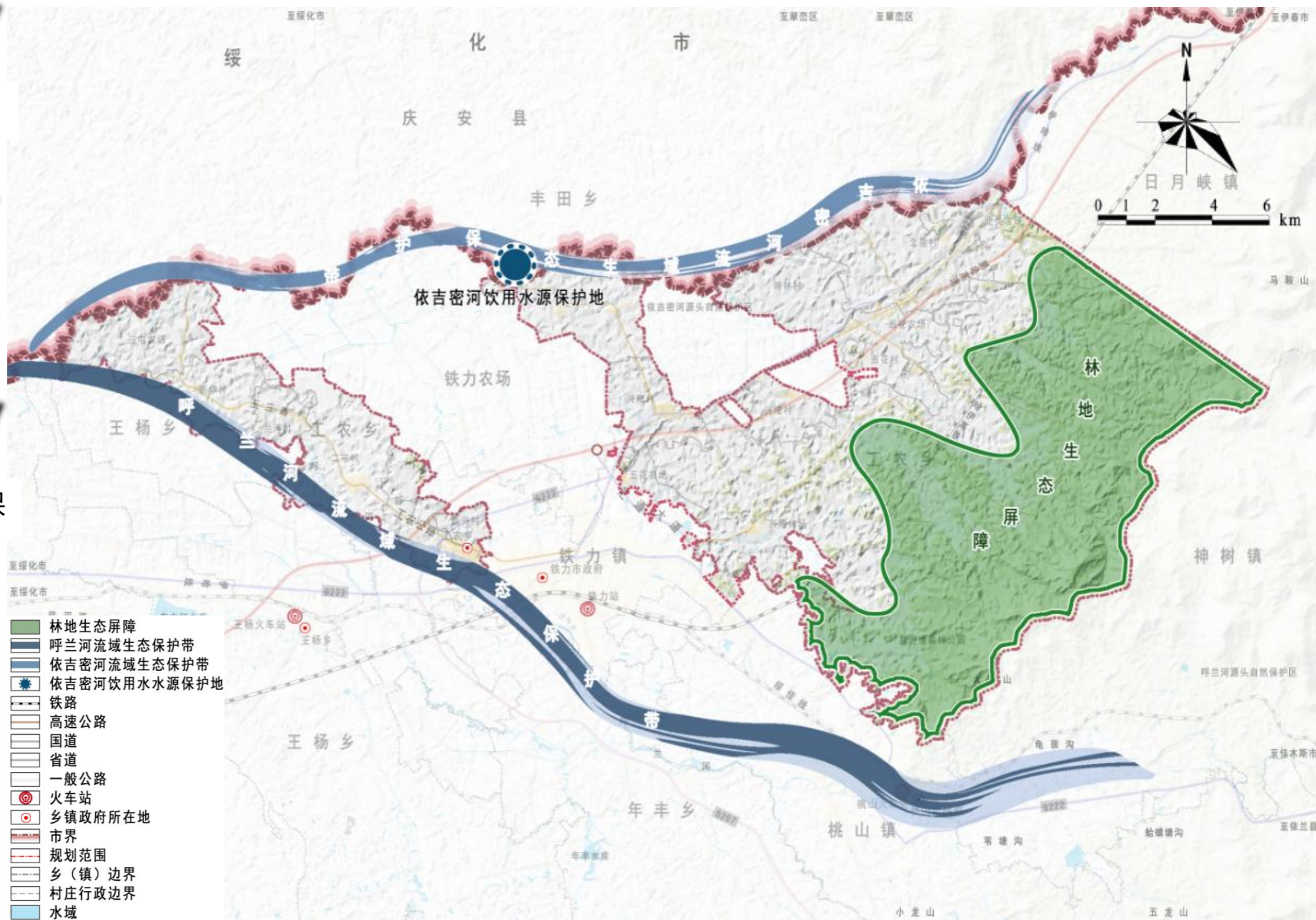
依吉密河饮用水
水源保护地



两带

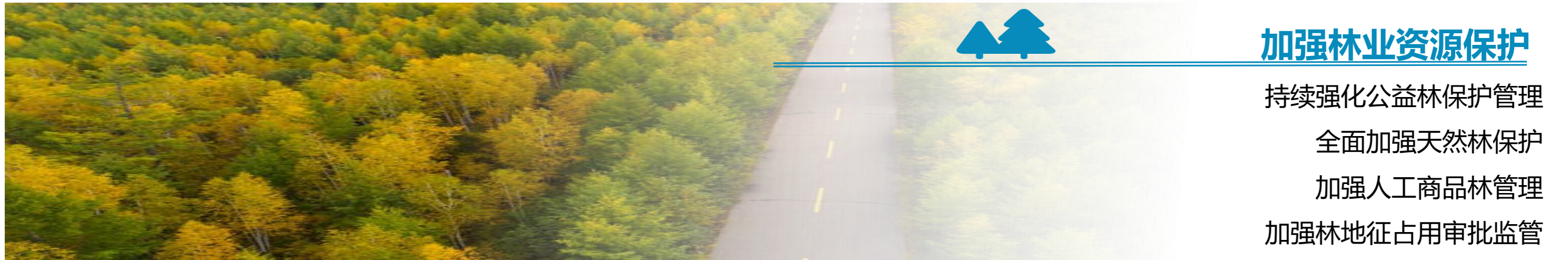
呼兰河流域生态保
护带

依吉密河流域生态
保护带



4.2 加强林草湿地保护

将森林、草地、天然湿地等作为最重要的自然碳库资源，加强林草湿地保护，持续推进退耕还林还草、荒山植树造林、城市绿化建设等国土绿化行动，提升林草植被覆盖度、森林蓄积量，提升陆域生态系统碳汇能力。

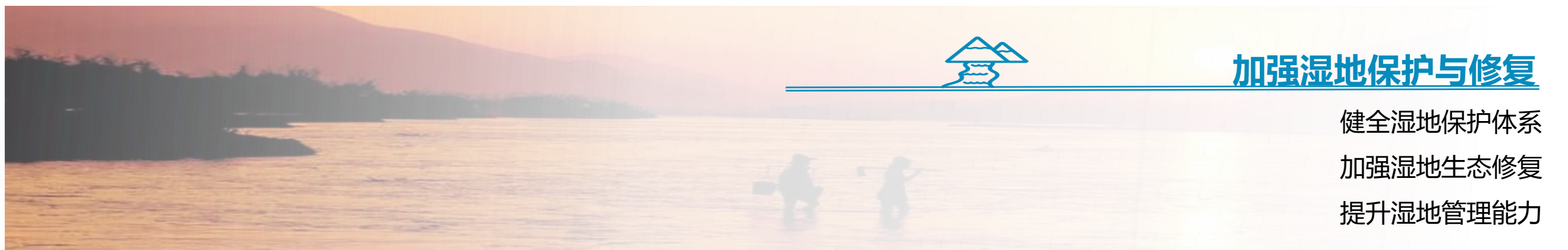


加强林业资源保护

- 持续强化公益林保护管理
- 全面加强天然林保护
- 加强人工商品林管理
- 加强林地征占用审批监管

加强草原保护与修复

- 全面保护天然草原
- 加强征占用草地审核审批
- 加快退化草原修复



加强湿地保护与修复

- 健全湿地保护体系
- 加强湿地生态修复
- 提升湿地管理能力

4.3 实施重点区域生态修复

【水生态环境修复】

开展河湖库流域治理工程、加强重点流域河湖生态管理、提升河湖两侧及周边湿地生态系统及功能，维护生态系统稳定性、加强生物多样性保护与修复、

【森林草原修复】

加强水源地水源涵养林和生态公益林建设。开展鹤哈高速沿线两侧低质低效防护林保护修复，建设农田防护林、河道护岸林、灌溉渠系防护林。加强森林草原资源的保护和管理

【矿山修复】

明确矿山修复重点区域。加强破损地形地貌景观修复。加强历史遗留矿山治理。

【其他土地修复】

明确地质灾害隐患点的空间位置。落实修复目标的建设用地土地修复。村庄搬迁产生后准备修复的建设用地地块禁止开工建设任何与风险管控、修复无关的项目。

» 05

Part

集约优化城乡建设空间

01 优化居民点体系

02 分类引导美丽乡村建设

03 构建历史文化保护体系

5.1 优化居民点体系

形成“乡政府驻地+中心村+基层村+林场”的居民点体系

- 工农乡乡镇村体系等级划分“乡政府驻地+中心村+基层村+林场”，城乡统筹，协调发展。
- 职能分工规划为旅游服务型村庄1个；产业加工型村庄2个；现代农业型村庄11个。

镇村等级	数量 (个)	名称	居民点数量	居民点	职能分工	主导产业
乡政府驻地	2	新一村	1	头屯	产业加工型村庄	农产品加工
		新兴村	1	新兴屯	现代农业型村庄	现代农业
中心村	4	北星村	4	十七公里、北星新村、后山屯、林场屯	旅游服务型村庄	民俗文化旅游
		兴隆村	2	北斗屯、二道河子	产业加工型村庄	农产品蔬菜生产、加工
		二屯村	1	二屯	现代农业型村庄	现代农业
		新华村	2	三屯、新富屯	现代农业型村庄	现代农业
基层村	4	新民村	3	新民屯、北河套屯、新村	现代农业型村庄	现代农业
		树林村	1	中心屯	现代农业型村庄	现代农业
		五花村	2	五花屯、参场屯	现代农业型村庄	现代农业
		兰河村	1	兰河屯	现代农业型村庄	产业型林场
林场	4	兴隆林场	1	兴隆林场	现代产业型林场	产业型林场
		三屯农场(铁力林业局)	1	三屯农场	现代产业型林场	产业型林场
		北关农场(铁力林业局)	1	北关农场	现代产业型林场	产业型林场
		五花农场(铁力林业局)	1	五花农场	现代产业型林场	产业型林场
总计	14		22			

5.2分类引导美丽乡村建设

推进新型农村社区建设，打造美丽乡村，按照不同的区位条件、资源禀赋和发展基础，分类引导乡村建设。



集聚发展类

划分现有规模较大的中心村和其他仍将存续的基层村，占乡村类型的大多数，是乡村振兴的重点，激活产业、优化环境、保护保留乡村风貌，着重进行更新改造和拆旧复垦。



城郊融合类

主要为纳入或邻近城镇开发边界的村，按照规划总量和人口规模增长，合理增加建设用地，基础设施互联互通，公共服务共建共享，提升对周边村庄服务能力，与城镇融合发展。



特色保护类

划分生态环境良好、自然风光优美、文化底蕴深厚、民族风情多样、乡土气息浓厚、产业资源独特的村庄，具有将生态、人文资源优势转化为经济优势的区域，保持村庄的完整性、真实性和延续性，彰显工农乡乡村特色。



搬迁撤并类

划分“村改居”、易地扶贫搬迁、重大工程建设搬迁、地质灾害避险搬迁、生态环境保护搬迁、农村集聚发展撤并，人口流失特别严重、且不具备大规模新增人口条件的村庄。

5.3 构建历史文化保护体系

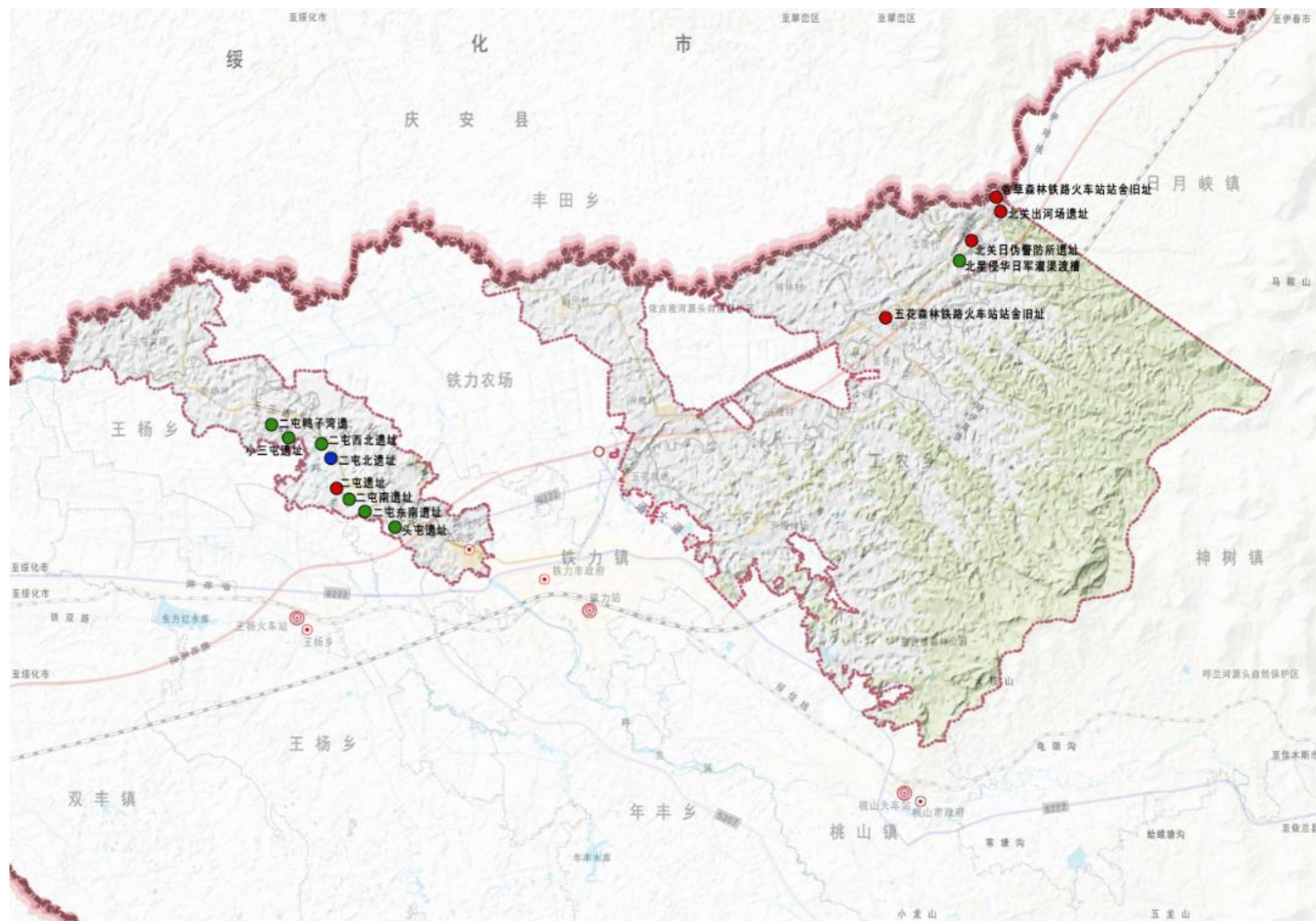
以历史文化保护为核心，识别全域历史文化保护空间，形成以文物保护单位为引领，非物质文化遗产为特色，市（地）、县（市）文物保护单位分级分类严格保护为重点的历史文化保护体系。

文物保护单位 (16处)

伊春市级 (7处)

县级 (1处)

尚未公布文物保护单位 (8处)



» 06

Part

完善全要素基础保障体系

- 01 构建内外联通的三大交通轴线
- 02 建立均衡便利的公共服务体系
- 03 完善基础设施建设，健全综合防灾减灾体系

》6.1 构建内外联通的三大交通轴线

构建综合交通轴、哈伊高铁轴、呼兰河交通轴三大交通轴线

完善公路、铁路综合交通运输体系，建成功能完善、方便快捷的现代综合交通体系，形成便捷顺畅、经济高效、安全可靠、绿色集约、智能先进的现代化全域综合交通运输体系。

综合交通轴

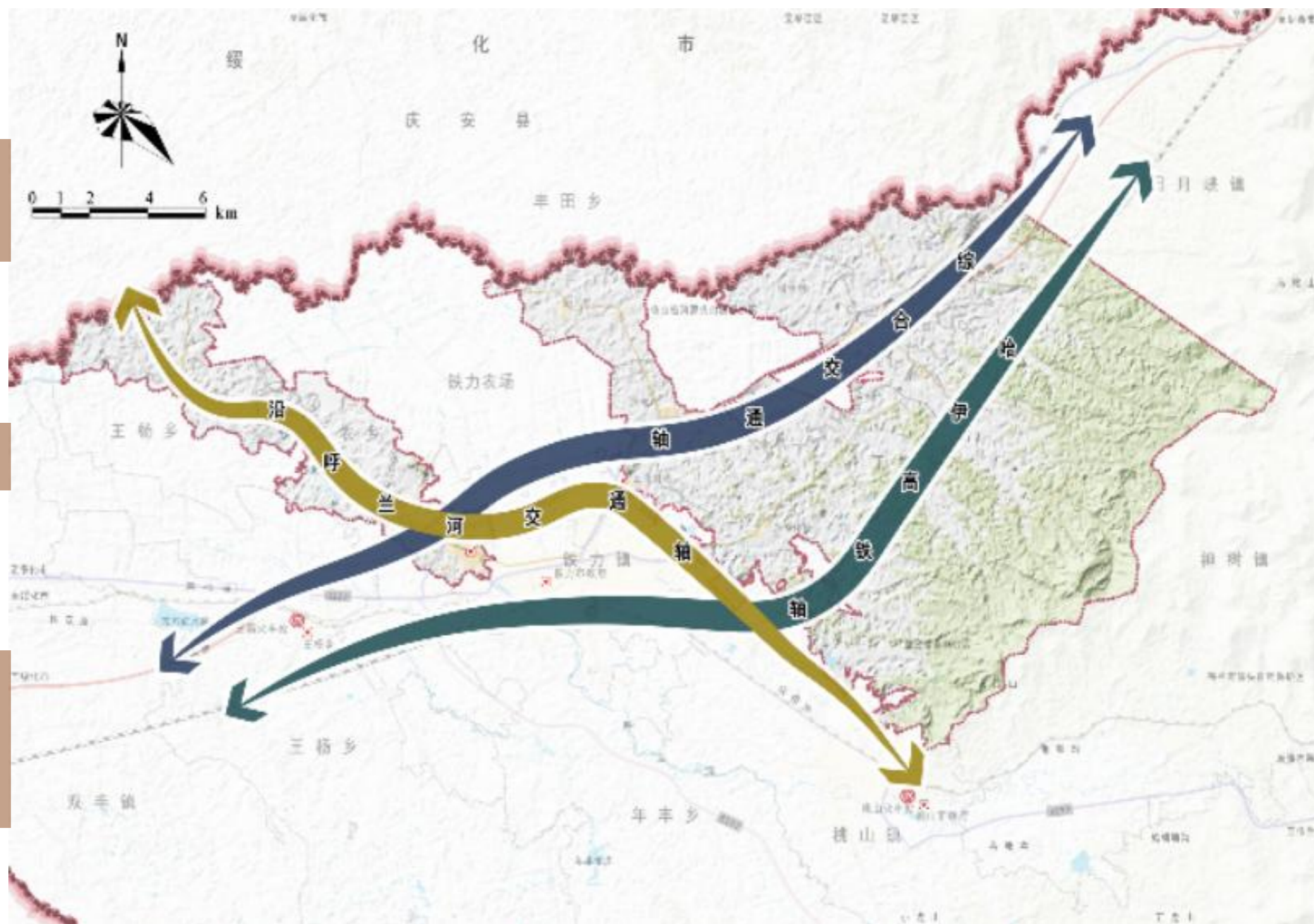
- 依托鹤哈高速、G222国道建设综合交通轴。

哈伊高铁轴

- 依托哈伊高铁建设哈伊高铁轴。

沿呼兰河交通轴

- 依托工农公路及国道嘉阴至临江公路铁力过境段（G222）建设沿呼兰河交通轴。



6.2 建立均衡便利的公共服务体系

构建“乡政府驻地+中心村+基层村+林场”四个层面的公共服务设施体系

工农乡乡政府驻地新一村与紧邻的新兴村公共服务设施与铁力镇统筹规划。乡镇（街道）应按照15分钟生活圈布局公共服务设施；村（社区）应按照5—10分钟生活圈布局公共服务设施。



公共教育设施

乡政府驻地规划新建小学1座，社区幼儿园1座，建设用地需求与铁力市中心城区统筹规划。



文体科技设施

利用北星村原有农机停放用地，规划新建旅游咨询中心。提升改造服务站（村委会）、公安局、中国邮政及小商店、饭店等设施。



医疗保健设施

提升改造工农乡卫生院，打造优质高效的医疗卫生服务设施，与铁力镇统筹规划，合并使用。



社会保障设施

规划在原废弃小学旧址新建工农乡医养结合敬老院1座，为周边乡村提供便利服务，其他各村现有公共服务设施规划原址改造提升，不再新增。



6.3完善基础设施建设，健全综合防灾减灾体系

建设安全可靠的基础设施网络



供水

建设集水源保护、饮用水深度处理、应急处理、在线监控预警于一体的全过程供水安全保障体系，实现村庄高品质供水。



排水

统筹考虑污水收集处理的便捷性、经济性，建设适度分散的处理设施。



供电

以东北电网供电为主，可再生能源发电为辅，逐步推动绿色电力系统建设。



通信

优化完善现有光缆网络。大力发展有线电视用户，有线电视入户率达到100%。



燃气

对于规模比较大的中心村由于居民用气比较集中，采用管道天然气供气；对于住户比较分散的村庄，采用瓶装液化石油气。



环卫

按照减量化、资源化、无害化的要求，全面实施垃圾源头分类减量、分类运输、分类中转、分类处置，最终实现原生垃圾零填埋，收集、运输、处理全过程清洁化。

健全综合防灾减灾体系



提高防汛抗旱能力

工农乡政府所在地规划防洪标准为20年一遇，其他村庄防洪标准为5-10年一遇，依吉密河防洪标准为30年一遇，呼兰河防洪标准为30年一遇。



健全消防安全体系

增强火灾扑救能力和应急救援能力，加强消防通道建设，建立多级消防通道网络。依托消防通信指挥中心，提升消防通信现代化水平。



完善森林防火设施建设

建设森林防火应急道路，实现山区森林草原防火和运输能力共同提升，切实发挥阻隔林火、快速有效扑灭森林草原火灾以及方便林区群众出行



加强人防工程建设

充分利用现有和规划的开敞空间（公园、绿地、广场、体育场馆、学校等），选址建设避难场所。



强化抗震设施建设

一般地区抗震设防烈度为VI度，生命线工程按VII度设防，重大工程以评价结果确定。

» 07

Part

建立实施保障机制

01 规划空间传导

02 规划实施保障

7.1 规划空间传导

规划实施传导

纵向

建立规划传导管控机制

宏观

城市

总体规划

全国国土空间规划

省国土空间规划

市级国土空间总体规划

乡镇级国土空间总体规划

县级国土空间总体规划

微观

单元

详细规划

城镇开发边界内

城镇开发边界外

规划管控体系

横向

强化对各项专项规划的指导约束

特定区域（流域）相关专项规划

特定领域相关专项规划

资源利用

要素配置

安全保护

城市特色

7.2 规划实施保障

规划政策保障



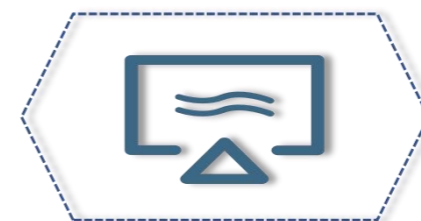
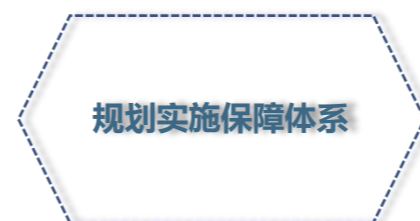
落实自然资源统一管理

完善各级部门联动机制



健全法规体系、加强执法监督

完善专家咨询和公众参与长效机制



建立规划指标逐级、分阶段落实机制

健全责任追究制度



建设国土空间规划“一张图”

以2020年土地变更数据为基础，统一底图、统一标准、统一规划，建设覆盖全域、动态更新的国土空间基础信息平台 and “一张图” 实施监督信息系统，为国土空间规划编制、审批、实施、监督、评估预警等提供统一平台。

制定近期行动计划

梳理项目清单

项目分类分级

制定实施计划

确定近期实施目标、重点任务及建设开发时序



工

農

鄉